

*SUR QUELQUES ISOPODES
MYRMÉCOPHILES
RECUEILLIS PAR LE DOCTEUR H. HENROT
DANS L'ÎLE D'EUBÉE
(Crustacés ; Isopodes).*

Par A. VANDEL.

Au cours d'un séjour effectué, en avril 1961, dans l'île d'Eubée, le Dr. H. HENROT a récolté quelques Isopodes myrmécophiles dont il a bien voulu me confier l'étude. Cette petite collection renferme quatre espèces, dont l'une est nouvelle pour la science, et dont une autre n'avait été recueillie qu'une seule fois. Une autre espèce, représentée par un seul individu, n'a pu être exactement identifiée.

Famille des SQUAMIFERIDAE.

Platyarthus schöbli Budde-Lund ssp. *kislarensis* Verhoeff.

Cette sous-espèce était connue de Turquie (VERHOEFF, 1941) et du Liban (VANDEL, 1955). Le Dr. HENROT a recueilli quatre exemplaires (1 ♂, 3 ♀) de cette sous-espèce dans le Katavothre du Dhistos.

Famille des PORCELLIONIDAE.

Trachelipus sp.

Un exemplaire de *Trachelipus* a été récolté par le Dr. HENROT, entre Prokopion et Haghios Georgios. L'étiquette porte la mention « myrmécophile ». L'unique exemplaire est une femelle ; en l'absence de mâle, une détermination spécifique demeure impossible.

Metoponorthus (Myrmeconiscus) sikinius Strouhal.

Le type de cette espèce a été récolté par le Prof. FRANZ WERNER, en 1934, dans l'île de Sikinos. Elle a été décrite par H. STROUHAL (STROUHAL, 1937, p. 220), sous le nom de *sikinius*.

VERHOEFF (1941, p. 233), se fondant sur la description donnée par STROUHAL, mais ne jugeant point sur pièces, soutient que *sikinius* n'appartient pas au sous-genre *Myrmeconiscus*, mais doit être inclus dans le sous-genre *Metoponorthus* s. str. Nous dirons que cette conclusion est inexacte.

Le Dr. HENROT a recueilli, dans l'île d'Eubéc, aux environs de Propkion et d'Hagios Georgios, en compagnie de fourmis, trois exemplaires mâles de cette espèce. Il est inutile de reprendre l'excellente description donnée par STROUHAL. Nous dirons seulement que la coloration violacée des représentants de cette espèce leur donne l'apparence d'un *Metoponorthus* s. str. Cependant, par leur structure, ils sont fort proches de *myrmecophilus*, dont ils diffèrent surtout par leurs lobes frontaux latéraux qui font saillie vers l'extérieur, et ne sont pas coupés droit comme ceux de *myrmecophilus*. Il est donc incontestable que *sikinius* appartient au sous-genre *Myrmeconiscus*.

Metoponorthus (Myrmeconiscus) abanteorum n. sp.

Six exemplaires (1 ♂, 5 ♀) de cette espèce ont été récoltés, en compagnie de fourmis, dans le Katavothre du Dhistos, par le Dr. HENROT.

Cette espèce est remarquable par le revêtement dense et serré de courtes soies qui recouvre tout le corps. En raison de ce caractère, j'avais tout

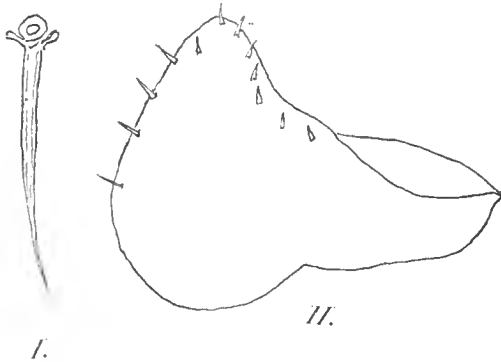


FIG. 1. — *Metoponorthus (Myrmeconiscus) abanteorum*.
I, soie-écaille du bord postérieur du premier péronite. — II, exopodite du premier pléopode mâle.

d'abord rapporté ces exemplaires à *M. graevei*. Cette dernière espèce fut découverte, en 1908, par K. W. VERHOEFF. Elle fut récoltée à Taormina et à Castrogiovanni, en Sicile. Elle ne fut décrite que dix ans plus tard (VERHOEFF, 1918, p. 131).

Cependant, un examen plus approfondi fit apparaître de nombreuses différences entre l'espèce sicilienne observée par VERHOEFF, et la forme

récoltée par le Dr HENROT, dans l'île d'Eubée. Encore que les types italiens et grecs soient certainement apparentés, il convient de donner à la forme de l'île d'Eubée le rang d'espèce. Elle recevra en raison de son origine le nom d'*abanteorum*. En voici les caractères :

Taille : 6 mm.

Coloration : blanche ou d'un violet très pâle.

Caractères tégumentaires. — a) Corps entièrement recouvert de soies raides, régulièrement amincies de la base à l'extrémité ; ces soies ne sont nullement claviformes, comme celles de *graevei*, figurées par VERHOEFF (Fig. I).

b) *Nodus lateralis* du premier péréionite plus éloigné du bord latéral que du bord postérieur. *Nodus lateralis* du second péréionite à égale distance des deux bords.

c) Pas d'« ellipses » ; mais de petites « perles » très menues et d'ailleurs peu nombreuses.

d) Pas de pores glandulaires.

Céphalon. — Très semblable à celui de *myrmecophilus*.

Œil. — De petite taille ; constitué de 6-7 ommatidies pigmentées.

Antenne. — Premier article du flagelle nettement plus court que le second.

Telson. — En forme de triangle à côtés excavés.

Caractères sexuels mâles. — a) *Premier péréiopode* : une forte brosse carpienne, comprenant quelques soies recourbées en crochet.

b) *Premier pléopode*. L'exopodite (Fig. II) présente une forme très différente de celui de *graevei*.

BIBLIOGRAPHIE

- STROUHAL (H.), 1937. — Isopoda terrestria Aegaei. (10. Beitrag zur Landisopodenfauna des Balkans). *Acta Inst. Mus. Zool. Univ. Athen.* 1, pp. 193-262.
- VANDEL (A.), 1955. — Mission Henri Coiffait au Liban (1951). 8. Isopodes terrestres. *Biospeologica*, LXXV. *Archiv. Zool. expér. gén.* 91, pp. 455-531.
- VERHOEFF (K. W.), 1918. — Zur Kenntnis der Ligidien, Porcellioniden und Onisciden. 24. Isopoden-Aufsatz. *Archiv f. Naturgesch.* 82 A., pp. 108-169.
- VERHOEFF (K. W.), 1941. — Ueber Land-Isopoden aus Türkei. 65. Isopoden-Aufsatz. *Istanbul Univ. Fen. Fak. Mec.*, ser. B., 6, pp. 223-276.